



**INSTRUKCJA OBSŁUGI
KOMPUTER AIO**

INFORMACJE DOTYCZĄCE BEZPIECZNEGO KORZYSTANIA Z KOMPUTERÓW NTT.

NTT System S.A. jest producentem i gwarantem poprawnego działania Komputerów NTT. Bezpieczeństwo użytkowników naszych wyrobów oraz dbałość o środowisko to jedne z naszych najwyższych priorytetów.

NTT System S.A. jako pierwszy polski producent komputerów stacjonarnych posiada w swojej ofercie modele certyfikowane zgodnie z **TCO Certified**. Informacje dla użytkowników końcowych produktów certyfikowanych zgodnie z TCO Certified znajdują się na stronie internetowej <https://ntt.pl/certyfikat-tco/>

Zapoznaj się i postępuj zgodnie z przedstawionymi poniżej zaleceniami dotyczącymi bezpieczeństwa użytkowania.

Komputery osobiste to skomplikowane urządzenia składające się z podzespołów elektronicznych oraz mechanicznych. Producent zaleca aby użytkownik jeżeli nie dysponuje odpowiednią wiedzą nie dokonywał w produkcji własnoręcznie żadnych modyfikacji. Nieuprawniona modyfikacja niektórych elementów może spowodować obrażenia ciała lub szkody materialne. Pomimo faktu, że Producent dokłada wszelkich starań, aby produkt w trakcie eksploatacji był całkowicie bezpieczny i pracował bezawaryjnie, niektóre elementy mogą ulec uszkodzeniu. Są to między innymi: przewody zasilające (możliwość przetarcia przewodu, przecięcia, uszkodzenia wtyczek), zasilacze (element najbardziej narażony na wahania napięcia, przepięcia sieci zasilającej), baterie podtrzymujące BIOS (możliwość wybuchu lub zapalenia się), obudowa (możliwość połamania elementów obudowy, powstania ostrych krawędzi itp.). Są to potencjalne zagrożenia dla użytkownika oraz dla środowiska. Aby zmniejszyć ryzyko, należy postępować zgodnie z instrukcjami dołączonymi do produktu i ostrzeżeniami na produkcie. Elementy składowe komputera mogą również ulec uszkodzeniu w wyniku niewłaściwego użytkowania lub zaniedbania. Niektóre uszkodzenia są poważne i wymagają zaprzestania używania komputera do czasu ich naprawy przez NTT System S.A. (dalej: Serwis Centralny). Jeżeli w trakcie eksploatacji komputera z obudowy lub okolic przyłączenia przewodu zasilającego wydobywa się dym lub iskry, słychać nienormalne dźwięki lub trzaski, bezzwłocznie wyłącz komputer i odłącz urządzenie od sieci zasilającej 230V przez wyjęcie przewodu zasilającego z gniazdka lub wyłączenie bezpieczników. W takim przypadku nie podejmuj samodzielnej próby diagnozowania uszkodzenia. Skontaktuj się z Serwisem Centralnym NTT System S.A. (numery telefonów są dostępne w niniejszej instrukcji: „Informacje techniczne” oraz na stronie internetowej Producenta: <https://ntt.pl/serwis-centralny/>). W przypadku zauważenia niepokojących objawów lub w przypadku wątpliwości dotyczących bezpieczeństwa pracy związanego ze złym stanem któregoś z podzespołów, nie korzystaj z komputera i zasięgnij informacji w Serwisie Centralnym na temat przekazania urządzenia do naprawy.

Przykładowe objawy i sytuacje, które mogą stanowić podstawę do podjęcia powyższych kroków:

- Uszkodzenie, zgniecenie, złamanie przewodu zasilającego, wtyczki przewodu zasilającego,
- Odgłosy ocierania, pękania lub silny zapach wydobywający się z urządzenia,
- Komputer, przewód zasilający lub zasilacz zostały zalane cieczą,
- Komputer obsługiwany zgodnie z instrukcjami nie działa prawidłowo.



Ostrzeżenie **Gorące elementy**

Wewnątrz obudowy mogą znajdować się rozgrzane elementy (np. radiatory procesora centralnego CPU, karty graficznej GPU). Aby uniknąć poparzenia w wyniku dotyknięcia gorących części wewnątrz urządzenia, przed otwarciem obudowy wyłącz komputer i odłącz zasilanie, a następnie poczekaj około 10 minut, aż rozgrzane elementy ostygną.



Niebezpieczeństwo

Przewody zasilające, zasilacze, wtyczki i gniazda zasilania

Używaj wyłącznie przewodów zasilających i zasilaczy zaaprobowanych przez producenta produktu. Przewód zasilający zawsze umieszczaj w taki sposób, aby nie można było go nadepnąć ani zmiażdżyć jakimikolwiek przedmiotami. Nie używaj przewodu zasilającego, jeśli styki elektryczne wykazują ślady korozji lub są uszkodzone. Do urządzeń o napięciu 230V stosuj tylko przewody zaopatrzone w przewód ochronny. Nie podłączaj komputera do tego samego gniazdka elektrycznego, co inne urządzenia zużywające znaczną ilość energii elektrycznej, ponieważ zmiany napięcia mogą uszkodzić zasilacz komputera. Podłącz wszystkie przewody zasilające do prawidłowo zainstalowanych i uziemionych gniazd elektrycznych. Upewnij się, że używane gniazdko elektryczne jest prawidłowo podłączone i zapewnia prawidłowe napięcie i prąd dla zainstalowanego produktu. Nie demontuj zasilacza ani nie usuwaj żadnej części. W zasilaczach, nawet po odłączeniu go od źródła zasilania może występować niebezpieczne napięcie. Wewnątrz zasilacza nie ma żadnej części którą użytkownik mógłby samodzielnie naprawić. Jeśli zasilacz działa nieprawidłowo, skontaktuj się z Serwisem Centralnym producenta. Nigdy nie instaluj żadnego sprzętu, jeśli widać ślady ognia, wody lub uszkodzeń konstrukcji.



Niebezpieczeństwo

Bateria podtrzymująca BIOS

Komputer wyposażony jest w pamięć przechowującą datę i godzinę oraz ustawienia płyty głównej konieczne do poprawnego rozruchu systemu operacyjnego. Pamięć ta przechowuje te informacje, gdy komputer jest wyłączony oraz odłączony od źródła zasilania 230V. Pamięć ta jest zasilana baterią zamontowaną na płycie głównej i stanowiącą jej fabryczne wyposażenie. Przy normalnym użytkowaniu bateria nie wymaga konserwacji ani wymiany przez cały okres eksploatacji komputera. Jeżeli komputer przez długi czas (ponad 30 dni) nie był podłączony do źródła zasilania 230V, napięcie baterii może obniżyć się do poziomu, który spowoduje zresetowanie się informacji przechowywanych w pamięci. Informacje o dacie, godzinie i fabrycznie ustawionych funkcjach BIOS mogą częściowo lub w całości zostać utracone. Bateria podtrzymująca BIOS powinna być wymieniana wyłącznie przez Serwis Centralny producenta.



Baterii podtrzymującej BIOS nie wolno wyrzucać do śmieci pochodzących z gospodarstwa domowego o czym świadczy symbol przekreślonego kosza, umieszczony na tabliczce znamionowej urządzenia.



Ostrzeżenie

Bezpieczeństwo baterii

Używanie niekompatybilnej baterii zwiększa znacząco ryzyko pożaru lub wybuchu tego elementu. Zapalenie się baterii może spowodować znaczne szkody.



Odłącz wszystkie źródła zasilania przez wyjęcie przewodu zasilającego z gniazdka 230V przed otwarciem pokrywy lub paneli komputera.



Wentylacja produktu

Komputer wyposażony jest w kratki wentylacyjne oraz wentylator lub zestaw wentylatorów. Elementy te zapewniają prawidłową temperaturę wewnątrz urządzenia i niezawodną pracę. Przepływ powietrza wokół obudowy nie powinien być ograniczany. Obudowa komputera powinna mieć zapewnione minimum 200 mm wolnej przestrzeni z każdej strony. Nigdy nie blokuj ani nie zakrywaj elementów wentylacyjnych. Używanie komputera w przestrzeni z ograniczonym dostępem powietrza może skutkować przegrzewaniem się urządzenia, niestabilną pracą a w szczególnych warunkach może spowodować nieodwracalne uszkodzenie podzespołów składowych. W przypadku przegrzania się zasilacza może to doprowadzić do zapalenia się urządzenia.



Niebezpieczeństwo

Elektryczność i promieniowanie laserowe

- Aby uniknąć porażenia prądem, nie używaj komputera podczas burzy z wyładowaniami atmosferycznymi,
- Nie dotykaj żadnych przewodów, nie wykonuj żadnych czynności instalacyjnych ani konserwacyjnych podczas burzy,
- Nigdy nie włączaj żadnych urządzeń, które mają widoczne ślady ognia, wody lub uszkodzenia konstrukcji obudowy,
- Podzespoły takie jak napędy optyczne CD-ROM, DVD-ROM posiadają wewnątrz lasery małej mocy. Podzespołów takich nie należy samodzielnie demontować. Podczas demontażu promieniowanie laserowe może podrażnić lub uszkodzić wzrok. Urządzenia takie nie wymagają żadnej konserwacji. Wewnątrz tych urządzeń nie występują żadne podzespoły, które użytkownik może naprawić samodzielnie.

Samodzielna wymiana podzespołów przez użytkownika ¹⁾



Producent umożliwia użytkownikowi samodzielną wymianę niektórych podzespołów komputera:

- Pamięć operacyjna RAM,
- Pamięć masowa SSD, HDD,
- Napęd optyczny ODD.

Jeżeli użytkownik zdecyduje się na samodzielną wymianę podzespołów komputera, może przeprowadzić tą operację pod zdalnym nadzorem Serwisu Centralnego producenta. W tym celu użytkownik musi skontaktować się z Serwisem Centralnym NTT System S.A. Po konsultacji z użytkownikiem Serwis Centralny prześle wskazaną część oraz instrukcje dotyczące wymiany danej części. Instrukcja wymiany podzespołów dla modeli certyfikowanych zgodnie z TCO Certified, dostępna jest również na stronie producenta pod adresem <https://ntt.pl/support/>, po podaniu numeru seryjnego komputera.

¹⁾ Tylko dla modeli certyfikowanych zgodnie z **TCO Certified**.



Ruhome części

Nie zaleca się uruchamiania komputera ze zdjętymi pokrywami obudowy. Podczas uruchamiania komputera ze zdjętymi pokrywami obudowy, dłonie, palce, mogą być narażone na kontakt z ruchomymi częściami takimi jak łopatki wentylatorów chłodzących.



Ostre krawędzie

Uważaj na wszelkie ostre krawędzie lub rogi podczas wymiany części wymienianych przez użytkownika, ponieważ mogą one spowodować zranienie osoby. W przypadku zranienia natychmiast zasięgnij porady lekarskiej.



Ostrzeżenie

Aby uniknąć uszkodzenia komponentów, kart rozszerzeń, pamięci RAM, unikaj dotykania styków. Używaj rękawiczek antyelektrostatycznych podczas każdej czynności związanej z dotykiem podzespołów elektronicznych.



Ostrzeżenie

Po zakończeniu samodzielnej wymiany podzespołów, sprawdź czy wewnątrz obudowy nie zostały żadne niepotrzebne elementy (luźne elementy metalowe, nieprzykręcone śruby, przewody blokujące możliwość obracania się wentylatorów chłodzących, itp.).

Upewnij się, że wszystkie śruby są prawidłowo dokręcone a przewody podłączone.

Przed podłączeniem zasilania załóż boczne pokrywy obudowy.



Uwaga dotycząca ekranu

Aby uniknąć ryzyka porażenia prądem elektrycznym:

- Zdejmowanie osłon napędu grozi porażeniem prądem elektrycznym
- Nigdy nie używaj produktu bez zamocowanej podstawy.
- Podczas burzy należy unikać podłączania lub odłączania produktu.
- Podłącz przewód zasilający do gniazdka elektrycznego, które jest prawidłowo uziemione.
- Do zasilania wszystkich urządzeń, które zostaną podłączone do produktu, należy używać prawidłowo uziemionego gniazdka elektrycznego.
- Odłącz wtyczkę od gniazdka elektrycznego, aby odizolować monitor od źródła zasilania. Gniazdko elektryczne powinno być łatwo dostępne.

Obsługa:

- Jeżeli monitor waży ponad 18 kg zaleca się przenoszenie go we dwie osoby.
-

Uwaga dotycząca części szklanych

OSTRZEŻENIE: Niektóre elementy produktu mogą zawierać szkło. Jeśli przedmiot zostanie upuszczony na twardą powierzchnię lub zostanie mocno uderzony, elementy szklane mogą pęknąć. Jeśli szkło zostanie stłuczone, nie należy go dotykać ani próbować wyjmować z produktu. Nie zaleca się używania produktu do czasu wymiany szkła przez wykwalifikowany personel.

Uwaga dotycząca lokalizacji komputera

Niepoprawne ustawienie komputer może stwarzać zagrożenie dla dzieci.

- Komputer powinien zostać umieszczony na stabilnym, niskim biurku lub biurku zabezpieczonym przed przemieszczaniem się.
 - Nie należy stawiać komputera przy krawędzi mebla.
 - Kable komputera powinny być niedostępne dla dzieci.
 - Niektóre przedmioty mogą przyciągać dzieci. Takie przedmioty powinny być trzymane z dala od komputera np. zabawki.
-

Czyszczenie ekranu komputera

Negatywny wpływ na działanie ekranu komputera mogą mieć zarysowania, tłuszcz, kurz, chemikalia i światło ultrafioletowe. Suchą, miękką, niestrzępiącą się ściereczką delikatnie przetrzyj powierzchnię ekranu.

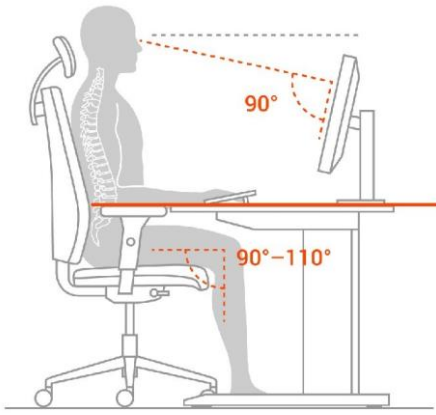
Jeśli ekran jest nadal brudny użyj miękkiej, suchej ściereczki, aby delikatnie zetrzeć brud. Jeżeli plama nie zniknie, użyj ściereczki zwilżonej wodą, środkiem przeznaczonym do czyszczenia ekranów LCD lub środkiem do czyszczenia soczewek. Nigdy nie wylewaj płynów na sam ekran.

Informacje dotyczące ergonomii

Aby efektywnie korzystać z komputera i pracować w komfortowych warunkach, należy zwrócić uwagę na odpowiednią ergonomię. Przygotuj swoje miejsce pracy i umieść narzędzia zgodnie ze swoimi potrzebami i rodzajem pracy, którą wykonujesz. Zawsze przestrzegaj zasad bezpieczeństwa i higieny pracy.

Praca w domu może wymagać dostosowania się do częstych zmian w środowisku pracy. Rozmieszczenie sprzętu komputerowego, aktywne korzystanie z komputera i dostosowanie się do źródeł światła otoczenia może przyczynić się do poprawy wydajności i komfortu pracy.

Poniższa ilustracja przedstawia osobę we właściwej pozycji. Nawet jeśli nie będziesz siedzieć dokładnie w takiej pozycji, możesz dalej skorzystać z dostarczonych porad. Najważniejsze jest wyrobienie sobie zdrowych nawyków.



Ogólna postawa: Modyfikuj swoją postawę co jakiś czas, zanim zaczniesz czuć się niekomfortowo podczas pracy w tej samej pozycji przez dłuższy czas. Regularne, krótkie przerwy w pracy pomagają również zapobiegać drobnym chorobom spowodowanym pracą przy komputerze.

Wyświetlacz: Ustaw pozycję ekranu tak, aby można było wygodnie oglądać go z odległości od 510 do 760 mm (od 20 do 30 cali). Unikaj odbić i odbłasków z zewnętrznych źródeł światła, takich jak oświetlenie górne czy światło słoneczne. Utrzymuj czysty ekran monitora i dostosuj poziom jasności, aby wyraźnie widzieć zawartość.

Pozycja głowy: Trzymaj głowę i szyję w wygodnej i neutralnej (pionowej lub wyprostowanej) pozycji. Używaj poduszek zabezpieczających odcinek szyjny kręgosłupa.

Krzeseł: Krzesło powinno mieć wygodne i ergonomiczne oparcie oraz możliwość dopasowania wysokości siedziska. Należy je tak wyregulować, aby zapewniało najbardziej wygodną pozycję przy pracy.

Ułożenie ramion i dłoni: Jeśli to możliwe, podeprzyj ramiona. Twoje dłonie, nadgarstki i przedramiona powinny być rozluźnione i znajdować się w neutralnej (poziomej) pozycji. Podczas pisania naciskaj lekko klawisze.

Pozycja nóg: Usiądź w pozycji ze stopami umieszczonymi płasko na podłodze lub podnóżku oraz udami ułożonymi równoległe do podłogi.



Zagrożenie:

Promieniowanie podczerwone, ryzyko uszkodzenia skóry lub oczu. Przed przystąpieniem do czynności serwisowych odłącz zasilanie.

Serwis i modernizacja

Nie naprawiaj i nie modernizuj komputera samodzielnie. Naprawa lub modernizacja przez użytkownika może odbywać się tylko pod zdalnym nadzorem Serwisu Centralnego NTT System S.A. po dostarczeniu użytkownikowi odpowiednich instrukcji. Podczas instalacji lub wymiany podzespołów należy ściśle przestrzegać zaleceń i instrukcji otrzymanych od Serwisu Centralnego NTT System S.A. ¹⁾

Bezpiecznie całkowite usuwanie danych z dysku ¹⁾

Oprogramowanie do całkowitego usuwania danych z dysku twardego można pobrać ze strony internetowej producenta NTT System S.A. komputera. Producent komputera zaleca, aby w przypadku sprzedaży komputera, wymontować dysk twardy i nie przekazywać go kolejnemu użytkownikowi.

¹⁾ Tylko dla komputera, certyfikowanego zgodnie z **TCO Certified**.

WARUNKI EKSPLOATACJI.

- Temperatura użytkowania: od +15°C do +30°C,
 - Temperatura składowania: od -20°C do +65°C,
 - Dopuszczalna wilgotność względna w pomieszczeniu użytkowania 20%-80% mierzona w temp. +26°C
 - Urządzenie należy chronić przed wstrząsami i uszkodzeniami mechanicznymi,
 - Zaleca się stosowanie filtrów przeciwzakłóceń lub zasilaczy awaryjnych UPS w celu wyeliminowania zakłóceń sieci zasilania.
 - Chronić komputer przed wilgocią, kurzem i pyłem. Niedopuszczalne jest używanie sprzętu w którym nastąpiła kondensacja pary wodnej na elementach komputera lub został on zalany cieczą.
 - Nie używać komputera w środowisku zagrożonym wybuchem lub w miejscu gdzie może być narażony na wyładowania elektrostatyczne.
 - Unikać silnych pól magnetycznych. Mogą one spowodować niepoprawną pracę komputera i zwiększają ryzyko utraty danych z dysku twardego.
 - Zasilacz komputera jest urządzeniem klasy pierwszej, przeznaczonym do pracy w sieci z wewnętrzną instalacją ochronną (gniazdo zasilające powinno posiadać sprawny obwód ochronny). Urządzenie powinno być umieszczone w pobliżu łatwo dostępnego gniazda zasilania ze sprawnym obwodem ochronnym, o napięciu ~ 230V i częstotliwości 50 Hz. Całkowite odłączenie urządzenia od sieci zasilającej następuje przez wyjęcie wtyczki z gniazda zasilającego ~230V.
- Jeżeli zasilacz jest wyposażony w przełącznik zakresu napięć zasilających (110V - 230V umieszczony w tylnej części zasilacza), musi być on ustawiony zgodnie z napięciem zasilania sieci (napięcie zasilające w Polsce to 230V).*
- Niektóre zasilacze posiadają dodatkowy włącznik na tylnej ścianie obudowy komputera. Jeżeli Twój komputer posiada ten włącznik, zanim uruchomisz komputer przestaw go w pozycję „I”. Jeśli komputer nie będzie używany przez dłuższy czas (na przykład w nocy), zaleca się wyłączenie zasilacza poprzez przestawienie wtyczki w pozycję „0”. Spowoduje to całkowite odłączenie zasilacza od źródła zasilania. Całkowite odłączenie zasilacza od źródła zasilania ma wpływ na oszczędność energii elektrycznej. Komputer wyłączony przyciskiem „POWER” na przednim panelu obudowy lub za pomocą komendy „Zamknij” z poziomu systemu operacyjnego, po zakończeniu pracy nadal pobiera ze źródła zasilania prąd o natężeniu około 0,1A. Po wyłączeniu zasilacza wtyczką mechaniczną wartość ta spada do zera. Jeśli zasilacz nie jest wyposażony w wtyczkę, zaleca się podłączenie komputera do listwy przeciwprzepięciowej wyposażonej w taki wtycznik.*
- Wszystkie urządzenia współpracujące zestawu komputerowego (jednostka centralna, monitor, drukarka, itp.) muszą być zasilane z tej samej fazy.
 - Wszelkich podłączeń i przełączeń pomiędzy elementami zestawu należy dokonywać tylko po odłączeniu od sieci zasilającej poprzez wyjęcie przewodu zasilającego 230V z gniazda.
 - Nabywca powinien na własny koszt dokonywać stosownych przeglądów, konserwacji i czyszczenia sprzętu, w odstępach zależnych od warunków użytkowania i czasu pracy komputera (nie rzadziej niż co 6 miesięcy).

Ochrona środowiska.

W instrukcji obsługi zostały umieszczone znaki:



Znak składający się z liter CE stanowi deklarację producenta, że wyrób wprowadzany do obrotu spełnia zasadnicze wymagania określone najczęściej w rozporządzeniach wydawanych na podstawie ustawy z dnia 30 sierpnia 2002 r. o systemie oceny zgodności (Dz. U z 2010 r., Nr 138, poz. 935 z późn. zm.) – wprowadzających do polskiego prawa tzw. dyrektywy nowego podejścia. Warto podkreślić, że znak CE nie jest handlowym świadectwem jakości, ani nie potwierdza pochodzenia towaru z Unii Europejskiej. Nie jest on również certyfikatem bezpieczeństwa, ponieważ jego znaczenie jest szersze – oznacza zgodność z zasadniczymi wymaganiami, które dotyczą również na przykład emisji zakłóceń elektromagnetycznych, hałasu albo zużycia energii. W ten sposób konsument, kupując w dowolnym państwie Unii Europejskiej wyrób oznakowany CE, zyskuje pewność, że może go bezpiecznie i bezproblemowo używać w swoim kraju.

Znak przekreślonego pojemnika na śmieci oznacza, że po zakończeniu eksploatacji produktu, nie może być on wyrzucony do śmieci pochodzących z gospodarstwa domowego. Musi być on zutylizowany w specjalnie do tego przeznaczonym punkcie.

Głównym celem Ustawy z dnia 11 września 2015 r. o zużytym sprzęcie elektrycznym i elektronicznym jest ograniczenie ilości odpadów powstałych ze sprzętu oraz zapewnienie odpowiedniego poziomu zbierania, odzysku i recyklingu zużytego sprzętu oraz zwiększenie świadomości społecznej o jego szkodliwości dla środowiska naturalnego, na każdym etapie użytkowania sprzętu elektrycznego i elektronicznego. Mając na uwadze powyższe należy wskazać, iż w powyższym procesie gospodarstwa domowe spełniają bardzo ważną rolę w przyczynianiu się do ponownego użycia i odzysku, w tym recyklingu, zużytego sprzętu elektrycznego i elektronicznego. Użytkownik sprzętu przeznaczonego dla gospodarstw domowych jest obowiązany do oddania zużytego sprzętu zbierającemu zużyty sprzęt. Pamiętać jednak należy, aby produkty należące do grupy sprzętu elektrycznego lub elektronicznego były utylizowane w określonych lokalizacjach. Są to:

- miejsca sprzedaży podobnych urządzeń. Sprzedawcy detaliczni i sprzedawcy hurtowi są zobowiązani są do bezpłatnego przyjęcia zużytego sprzętu w ilości nie większej niż sprzedawany nowy sprzęt, jeżeli zużyty sprzęt jest tego samego rodzaju.
- lokalne punkty zbioru (składowisko, punkt zbiórki itp.). Informacje na temat lokalizacji tych punktów można uzyskać od władz lokalnych, na stronie internetowej urzędu gminy, w siedzibie urzędu gminy - np. w gablotach informacyjnych, w punktach serwisowych oraz w punktach sprzedaży sprzętu przeznaczonego dla gospodarstw domowych.

Należy pamiętać, że jeśli urządzenie jest wyposażone w baterie, nie należy ich wyrzucać wraz z innymi odpadami w tym samym pojemniku. Baterie należy wyrzucić do specjalnie oznaczonych pojemników przy punktach zbierania odpadów lub w sklepach ze sprzętem elektronicznym. Szczegółowych informacji na temat jak i gdzie można pozbyć się zużytych baterii udzielają władze lokalne.

W ten sposób można uczestniczyć w procesie ponownego wykorzystywania surowców i wspierać program utylizacji odpadów elektrycznych i elektronicznych. Może to mieć wpływ na środowisko i zdrowie publiczne. Należy pamiętać, że prawidłowa utylizacja sprzętu umożliwia zachowanie cennych zasobów. Pomaga również uniknąć negatywnego wpływu na zdrowie i środowisko, które może być zagrożone przez nieodpowiednie postępowanie z odpadami i składnikami niebezpiecznymi.

Niniejszy produkt spełnia wszystkie wymagania związane z oznaczeniem CE.

Rola gospodarstwa domowego w przyczynianiu się do ponownego użycia i odzysku (w tym recyklingu) zużytego sprzętu.

Ochrona środowiska jest ważnym aspektem działalności NTT System S.A. Naszym celem jest podejmowanie działań w zgodzie ze środowiskiem naturalnym.

Głównym celem ustawy o zużytym sprzęcie elektrycznym i elektronicznym z dnia 11 września 2015 r. jest stworzenie systemu zbierania, przetwarzania, recyklingu i odzysku wyrobów elektrycznych i elektronicznych oraz zwiększenie świadomości społecznej o ich szkodliwości dla środowiska naturalnego na każdym etapie użytkowania sprzętu elektrycznego i elektronicznego. Oznacza to, iż opisany system gospodarowania obejmuje zarówno osoby oraz podmioty wprowadzające na rynek sprzęt, jak również jego użytkowników (m. in. gospodarstwa domowe) i zbierających. To właśnie użytkownicy stanowią centralny punkt tegoż systemu. Ustawa określa obowiązki związane z odpowiedzialnością ekologiczną za produkt, wprowadzając zasadę „zanieczyszczający płaci”. Prawidłowe postępowanie w razie konieczności utylizacji, powtórnego użycia lub odzysku podzespołów polega na przekazaniu urządzenia przez użytkownika do wyspecjalizowanego punktu zbiórki, gdzie będzie bezpłatnie przyjęte. Prawidłowa utylizacja urządzenia umożliwi zachowanie cennych zasobów i uniknięcie negatywnego wpływu na zdrowie i środowisko, które może być zagrożone przez nieodpowiednie postępowanie z odpadami i składnikami niebezpiecznymi.

Odpady elektroniczne zawierają liczne substancje szkodliwe oraz trujące, które po wydostaniu się z uszkodzonego sprzętu łatwo przenikają do gleby, wód gruntowych i powietrza. Może to powodować zanieczyszczenie środowiska naturalnego, stanowiąc tym samym zagrożenie dla zdrowia ludzi i zwierząt.

UWAGA !!!

Podczas podłączania urządzeń peryferyjnych, pamiętaj, że każde z nich posiada wtyczkę pasującą tylko do odpowiadającego mu gniazda w komputerze. W związku z tym spójrz na zakończenie każdego przewodu i zorientuj się do którego gniazda i w jaki sposób je podłączyć. Wtyczki oraz gniazda są tak skonstruowane, że nie wymagają użycia nadmiernej siły podczas ich podłączania.

Podczas podłączaniu do komputera akcesoriów komputerowych, innych niż elementy bazowe zestawu komputerowego, należy bezwzględnie przestrzegać instrukcji producenta tych urządzeń.

Do połączeń komputera z urządzeniami peryferyjnymi stosuj tylko kable połączeniowe wysokiej jakości, posiadające zintegrowane filtry ferrytowe EMI.

Pamiętaj o zapewnieniu właściwej wentylacji obudowy komputera.

Jeżeli transport komputera odbywał się w takich warunkach atmosferycznych jak niska temperatura, duża wilgoć, nie należy go włączać od razu po wypakowaniu z kartonu transportowego. Aby zapobiec osadzeniu się pary wodnej na elementach wewnątrz komputera, należy ustawić go w pomieszczeniu w którym będzie pracował i odczekać aż temperatura obudowy i pozostałych podzespołów osiągnie temperaturę panującą w danym pomieszczeniu (minimum 2 godziny).

Zarządzanie energią.

Każdy nowoczesny komputer można skonfigurować tak, aby w momentach bezczynności pobierał zmniejszoną ilość energii. Za właściwe jej wykorzystanie w komputerze odpowiedzialny jest system operacyjny.

W Windows 10/11 kliknij myszką w przycisk START, po wyświetleniu się menu start, wpisz tekst „plan zasilania”. Kliknij w wyświetlony wynik wyszukiwania „Edytuj plan zasilania”. W kolejnym oknie możesz dokonać własnych zmian czasów wyłączenia ekranu oraz włączenia trybu uśpienia. W ustawieniach zaawansowanych dostępnych jest więcej opcji zarządzania energią komputera.

- W celu osiągnięcia stabilnego poboru mocy należy wyłączyć komputer, poczekać do pojawienia się pulpitu Systemu Operacyjnego (OS). W zależności od ustawień osobistych, może być konieczne zalogowanie się do OS. W zależności od ilości urządzeń peryferyjnych podłączonych do komputera, proces ich wyszukiwania, instalowania sterowników, może trwać do około 5 minut.

- W systemie Windows 10/11 jako tryb oszczędzania energii, fabrycznie ustawiony jest tryb hybrydowy. Jest to kombinacja trybu uśpienia i hibernacji. Użycie trybu hybrydowego powoduje zapisanie wszystkich otwartych dokumentów i aplikacji na dysku twardym oraz przejście komputera w stan niskiego poboru energii. Wyjście z trybu hybrydowego powoduje przywrócenie wszystkich otwartych dokumentów i programów do stanu bezpośrednio poprzedzającego użycie trybu hybrydowego. Używając trybu hybrydowego praca komputera może być bardzo szybko wznowiona.

Aby wprowadzić komputer w tryb niskiego poboru energii w systemie Windows 10/11 kliknij przycisk START, z rozwiniętego menu kliknij napis „Zamknij” i wybierz pozycję „Uśpij” (punkt 1.3. WYŁĄCZANIE / RESTART KOMPUTERA). Komputer wejdzie automatycznie w stan niskiego poboru energii po upływie 30 minut od ostatniego zdarzenia wywołanego przez użytkownika. Po upływie 10 minut od ostatniego zdarzenia wywołanego przez użytkownika, monitor wejdzie w stan uśpienia (ekran monitora wyłączy się). Wyłączając tryb uśpienia hybrydowego są dostępne dwa inne tryby oszczędzania energii. Tryb uśpienia i tryb hibernacji. Tryb uśpienia to stan oszczędzania energii, który pozwala na szybkie (zwykle w ciągu kilku sekund) przywrócenie pełnej zdolności komputera do działania, gdy użytkownik chce powrócić do pracy. Używając polecenia Uśpij, komputer natychmiast wstrzymuje wszelkie działania. Tryb ten zużywa więcej energii niż tryb hybrydowy czy hibernacja, gdyż podtrzymywane jest zasilanie pamięci RAM. W stanie hibernacji komputer zapisuje otwarte dokumenty i stan uruchomionych programów na dysku twardym, a następnie wyłącza komputer. Ten tryb zużywa najmniejszą ilość energii.

UWAGA !! Ważne informacje.

Ostrzeżenie o ograniczeniach pracy z monitorem.

Długotrwałe migotanie ekranu może powodować zmęczenie, ból głowy, bądź w skrajnych przypadkach padaczkę.

Ostrzeżenie o ograniczeniach pracy ze słuchawkami.

Zbyt głośne słuchanie dźwięków przez słuchawki może trwale uszkodzić słuch.

Dotyczy komputerów w których fabrycznie został zainstalowany BIOS z dodatkowymi funkcjami nie występującymi w oprogramowaniu fabrycznym.

Samodzielne próby wgrzywania innych wersji niż przygotowana fabrycznie, mogą spowodować wyłączenie niektórych dodatkowych funkcji.

Karta Gwarancyjna komputera jest dostępna do pobrania na stronie internetowej Producenta: <https://ntt.pl/support/>

Aby uzyskać dostęp do Karty Gwarancyjnej swojego komputera NTT należy wpisać numer seryjny urządzenia. Numer seryjny znajduje się na naklejce umieszczonej na tylnej lub bocznej ścianie obudowy komputera. Przykładowy wygląd tabliczki znamionowej znajduje się poniżej (dwa wzory). Numer seryjny na poniższych przykładach to ciąg cyfr za napisem SN:. Należy wprowadzić tylko ciąg cyfr, bez znaków „SN:”.

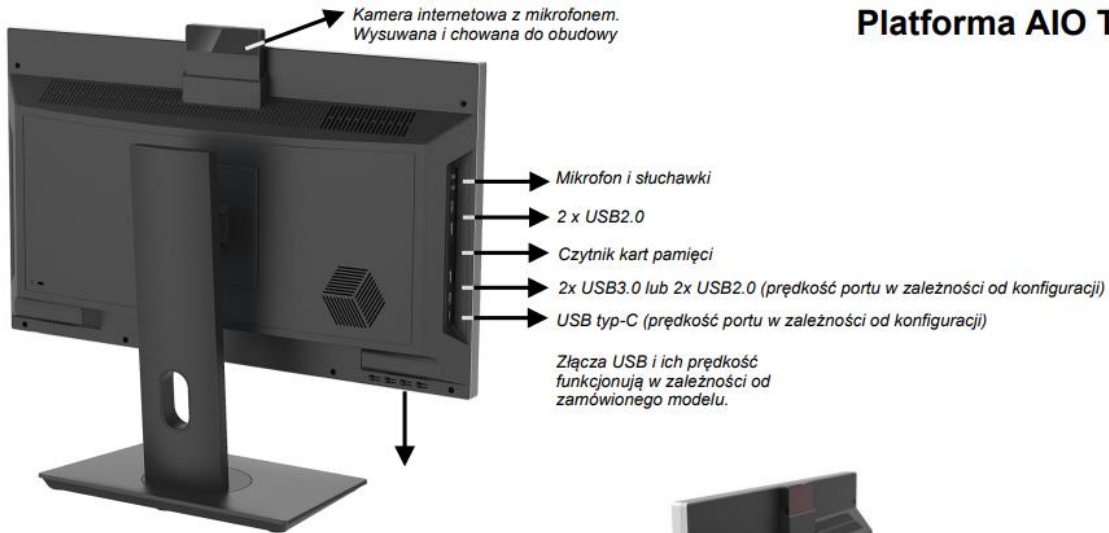


Arkusz Reklamacyjny dostępny jest na stronie internetowej Serwisu Centralnego Producenta: <https://ntt.pl/serwis-centralny/>

W celu pobrania Arkusza Reklamacyjnego kliknij w pole „POBIERZ ARKUSZ REKLAMACYJNY – KOMPUTER NTT”.

Wszystkie użyte w tej publikacji nazwy własne produktów oraz firm, a także ich znaki firmowe, są zastrzeżonymi nazwami, znakami towarowymi i znakami firmowymi właściwych im firm. Użyto ich tylko i wyłącznie w celach informacyjnych.

Platforma AIO T24-L6



Przyciski włącznika komputera, regulacji jasności ekranu, wyłączenia ekranu (funkcja przycisku włącznika ekranu różna w zależności od konfiguracji)

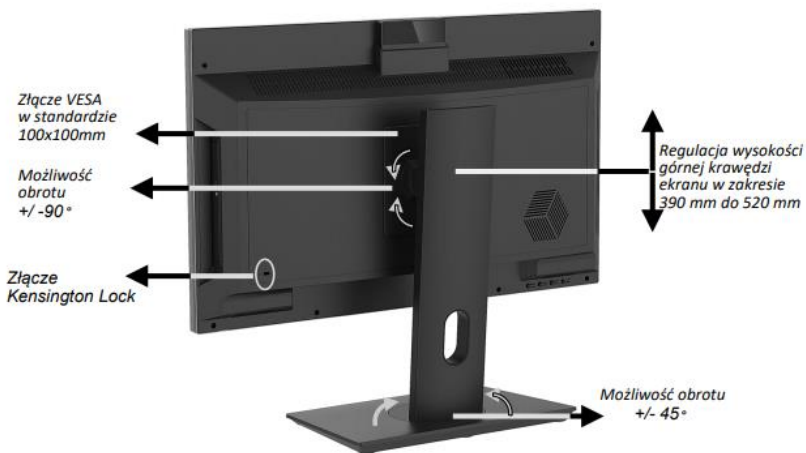
Napęd optyczny (opcjonalnie)

Przycisk otwierania napędu

Przycisk do demontażu statywu.

W celu zdemontowania statywu należy położyć AIO na płaskiej, równej i czystej powierzchni, ekranem w dół, przesunąć wskazany przycisk w dół i unieść cały statyw.

NTT
SYSTEM



ZŁĄCZA PANELA TYLNEGO (w zależności od konfiguracji, układ złączy, ilość i ich rodzaj może nieznacznie się różnić):

A – Port COM (opcjonalnie)

B Gniazda zasilania (w zależności od wyposażenia):

C – AC 230V 50Hz.

D – DC 19V 120W.

Wyjście na zewnętrzny monitor:

D – HDMI

E – DSub (opcjonalnie COM)

F – USB

G – LAN

H – AUDIO



NTT
SYSTEM

PODŁĄCZENIE / WŁĄCZENIE / PIERWSZE URUCHOMIENIE KOMPUTERA

Wybierz miejsce gdzie ustawisz swój nowy komputer. Pamiętaj o zapewnieniu mu właściwej wentylacji. Obudowa komputerowa posiada wewnątrz jeden lub kilka wentylatorów chłodzących niektóre jego podzespoły. Chłodne powietrze, które jest zasysane do wnętrza obudowy oraz ciepłe powietrze które wydobywa się z obudowy, powinno mieć możliwość swobodnego przepływu. Jeżeli jest taka możliwość, postaw komputer nie bezpośrednio na podłodze, lecz około 10 cm ponad podłogą. Nie będzie wówczas do wnętrza obudowy zasysany kurz, który gromadzi się na podłodze. Kurz i wilgoć z powietrza mogą po dłuższym czasie powodować niewielkie zwarcia na elementach wewnątrz komputera, a co za tym idzie niestabilną pracę, lub w skrajnych przypadkach uszkodzenia elementów elektronicznych.

Podłącz odpowiednimi przewodami wszystkie urządzenia, które będą współpracowały z Twoim komputerem, pamiętając, aby przewód zasilający podłączyć jako ostatni.

!!! Pamiętaj aby przewód zasilający był podłączony do gniazdka 230 V wyposażonego w bolec ze sprawnym przewodem ochronnym !!!

Urządzenia peryferyjne, takie jak monitor, klawiatura czy mysz, posiadają własne kable przyłączeniowe. Pasują one tylko do odpowiednich gniazd (patrz opis powyżej).

Włącz zasilanie w monitorze, głośnikach i innych elementach peryferyjnych.

Uruchom komputer przyciskiem „POWER”. Włącznik POWER znajduje się na przedniej ścianie obudowy komputera i zazwyczaj jest oznaczony widocznym obok znakiem graficznym.



UWAGA !!!

Niektóre zasilacze posiadają dodatkowy włącznik na tylnej ścianie obudowy komputera. Jeżeli Twój komputer posiada ten włącznik, zanim uruchomisz komputer przestaw go w pozycję „I”.

Jeśli komputer nie będzie używany przez dłuższy czas (na przykład w nocy), zaleca się wyłączenie zasilacza poprzez przestawienie włącznika w pozycję „0”. Spowoduje to całkowite odłączenie zasilacza od źródła zasilania.

Całkowite odłączenie zasilacza od źródła zasilania ma wpływ na oszczędność energii elektrycznej.

(Komputer wyłączony przyciskiem „POWER” na przednim panelu obudowy lub za pomocą komendy „Zamknij” z poziomu systemu operacyjnego, po zakończeniu pracy nadal pobiera ze źródła zasilania prąd o natężeniu około 0,1A. Po wyłączeniu zasilacza włącznikiem mechanicznym wartość ta spada do zera.)

Jeśli zasilacz nie jest wyposażony w włącznik, zaleca się podłączenie komputera do listwy przeciwprzepięciowej wyposażonej w taki włącznik.



W zależności od zainstalowanego systemu operacyjnego, po chwili pojawi się na ekranie monitora obraz powitalny systemu operacyjnego. W komputerach NTT System będzie to najczęściej Microsoft Windows 11 z licencją lub w wersji trial. Wersja trial jest to w pełni działający system Windows 11, który fabrycznie nie posiada możliwości aktywacji systemu. System w tej wersji przeznaczony jest dla użytkowników którzy posiadają już własny klucz Windows 11 lub chcą dopiero zapoznać się z tym produktem Microsoft i na tej podstawie podjąć decyzję o zakupie systemu. NTT System na swoich komputerach instaluje również system oparty na dystrybucji Linux Ubuntu.

Możesz teraz rozpocząć pracę lub zabawę z Twoim komputerem.

Podczas pierwszego uruchomienia systemu operacyjnego specjalny kreator przeprowadzi Cię przez proces personalizacji i aktywacji systemu operacyjnego. Wystarczy, że będziesz uważnie czytał pojawiające się na ekranie polecenia i stosował się do nich.

W przypadku zakupu komputera z systemem Windows, umowa licencyjna z firmą Microsoft wyświetla się na ekranie monitora podczas pierwszego uruchomienia komputera. Należy ją dokładnie przeczytać i zaakceptować, aby można było przejść do dalszych kroków związanych z aktywacją systemu.

WSKAZÓWKA:

Niniejsza instrukcja zawiera tylko podstawy związane z poprawnym działaniem, podłączaniem i uruchamianiem komputera. Niniejsza instrukcja nie jest instrukcją obsługi systemu operacyjnego.

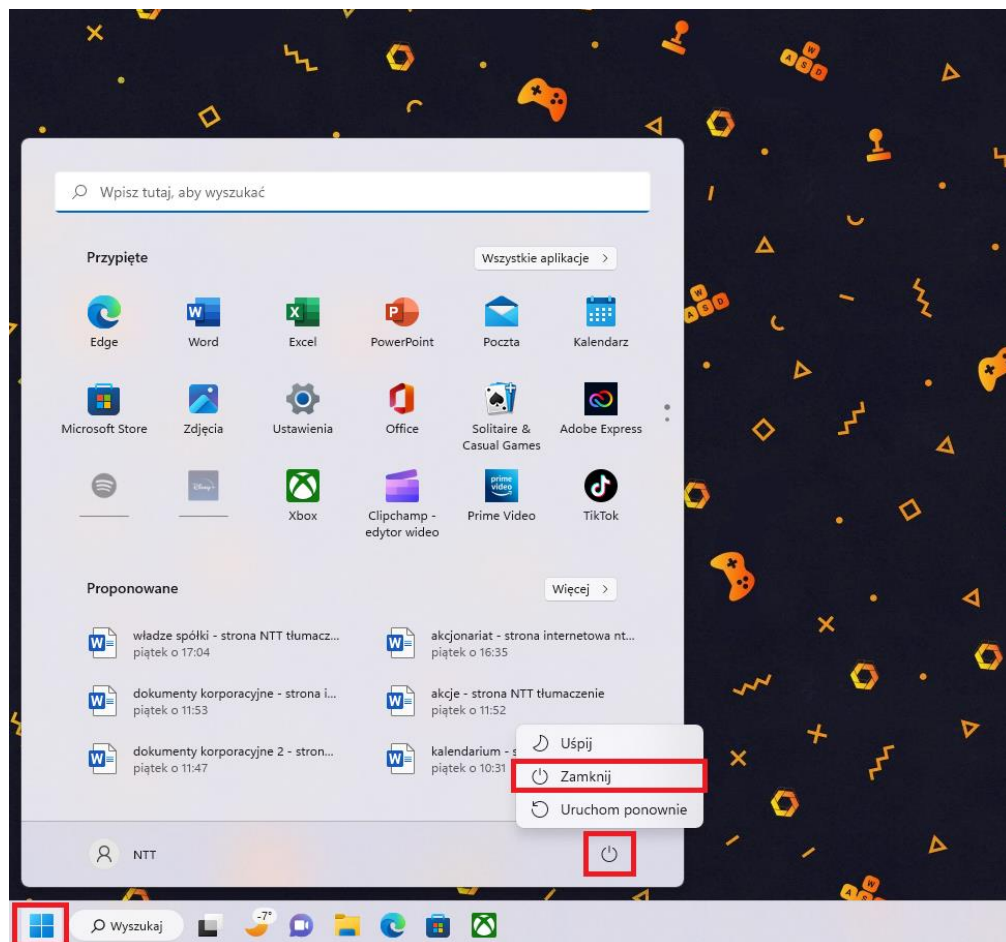
UWAGA!!!

– jeżeli transport komputera odbywał się w takich warunkach atmosferycznych jak niska temperatura, duża wilgoć,

nie należy go włączać od razu po wypakowaniu z kartonu transportowego. Aby zapobiec osadzeniu się pary wodnej na elementach wewnątrz komputera, należy ustawić go w pomieszczeniu w którym będzie pracował i odczekać aż temperatura obudowy i pozostałych podzespołów osiągnie temperaturę panującą w danym pomieszczeniu (minimum 2 godziny).

WYŁĄCZANIE / RESTART KOMPUTERA

Właściwe wyłączenie systemu operacyjnego ma duży wpływ na jego poprawną pracę. Wyłączenie komputera bez zamykania systemu operacyjnego, na przykład poprzez odłączenie zasilania, wydatnie skraca żywotność elementów komputera oraz sprawność samego systemu operacyjnego. Większość nowych systemów operacyjnych pozwala wyłączyć komputer z poziomu tego systemu operacyjnego.



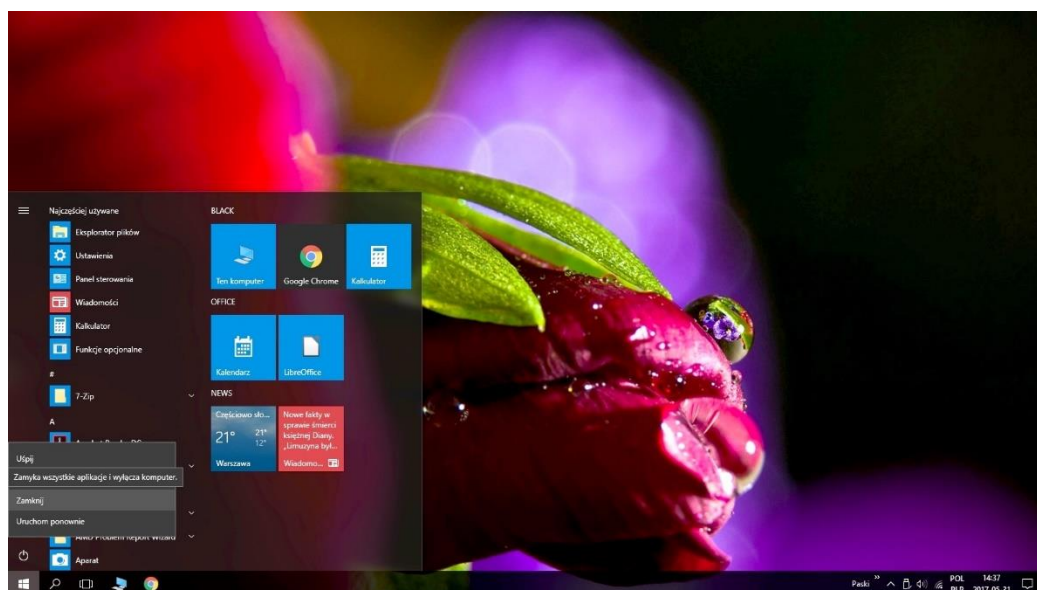
W Windows 11:
Kliknij myszką w przycisk start



kliknij w przycisk „Zasilanie”,



najedź wskaźnikiem myszki na polecenie
Zamknij”
(zdjęcie obok).



W Windows 10 :
Kliknij myszką w

przycisk START



w lewym dolnym rogu ekranu,

kliknij w przycisk
„Zasilanie”,



najedź wskaźnikiem myszki na polecenie
Zamknij”
(zdjęcie obok).

Dodatkowe opcje obok przycisku „Zamknij” pozwalają wybrać inne akcje, takie jak „Wyloguj”, „Uśpij” czy „Uruchom ponownie”. System operacyjny zamknie wszystkie otwarte okna i wyłączy się.

W większości nowych komputerów do poprawnego wyłączenia systemu operacyjnego można również używać przycisku „POWER” umieszczonego na przedniej ścianie obudowy, służącego do włączania komputera. Po krótkim naciśnięciu przycisku POWER, system sam zakończy wszystkie otwarte programy i wyłączy bezpiecznie komputer.


Może się zdarzyć, że na ekranie monitora wyświetlą się informacje o błędach, a w skrajnych przypadkach system operacyjny może przestać reagować na nasze polecenia, ruchy myszką czy komendy wpisywane z klawiatury, czyli potocznie mówiąc „zawiesi się”.

Należy wtedy dokonać tzw. twardego resetu, używając do tego przycisku RESET na przedniej ścianie obudowy komputera, lub jeśli Twój komputer nie posiada tego przycisku - wyłączyć z sieci poprzez przytrzymanie przycisku POWER przez ponad 4 sekundy (opcja bezpieczniejsza) lub poprzez wyjęcie wtyczki zasilania z gniazda 230V (opcja mniej bezpieczna dla sprzętu). Po odczekaniu około minuty, można ponownie włączyć komputer. Powinien on uruchomić się ponownie, naprawiając jednocześnie powstałą usterkę.

UWAGA!!!

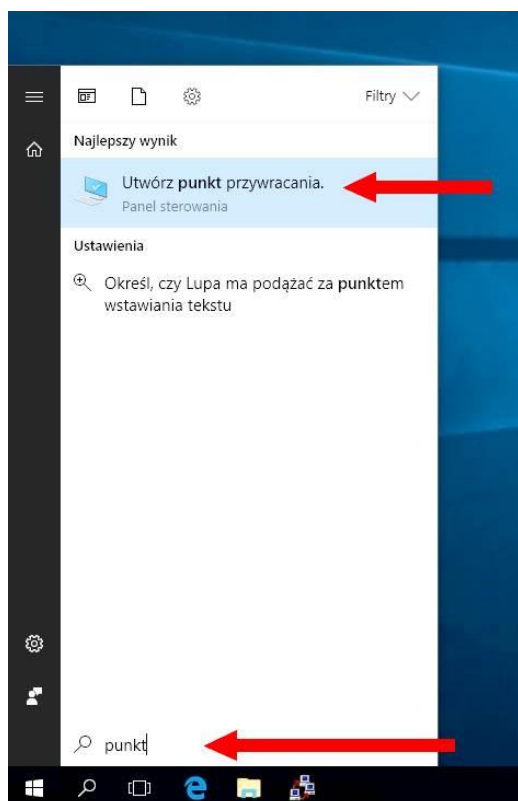
Twardego resetu nie należy nadużywać. Użycie twardego resetu czy też wyłączenie komputera przez nagłe odłączenie zasilania powinno być ostatecznością, w przypadku gdy nie ma możliwości innych działań.

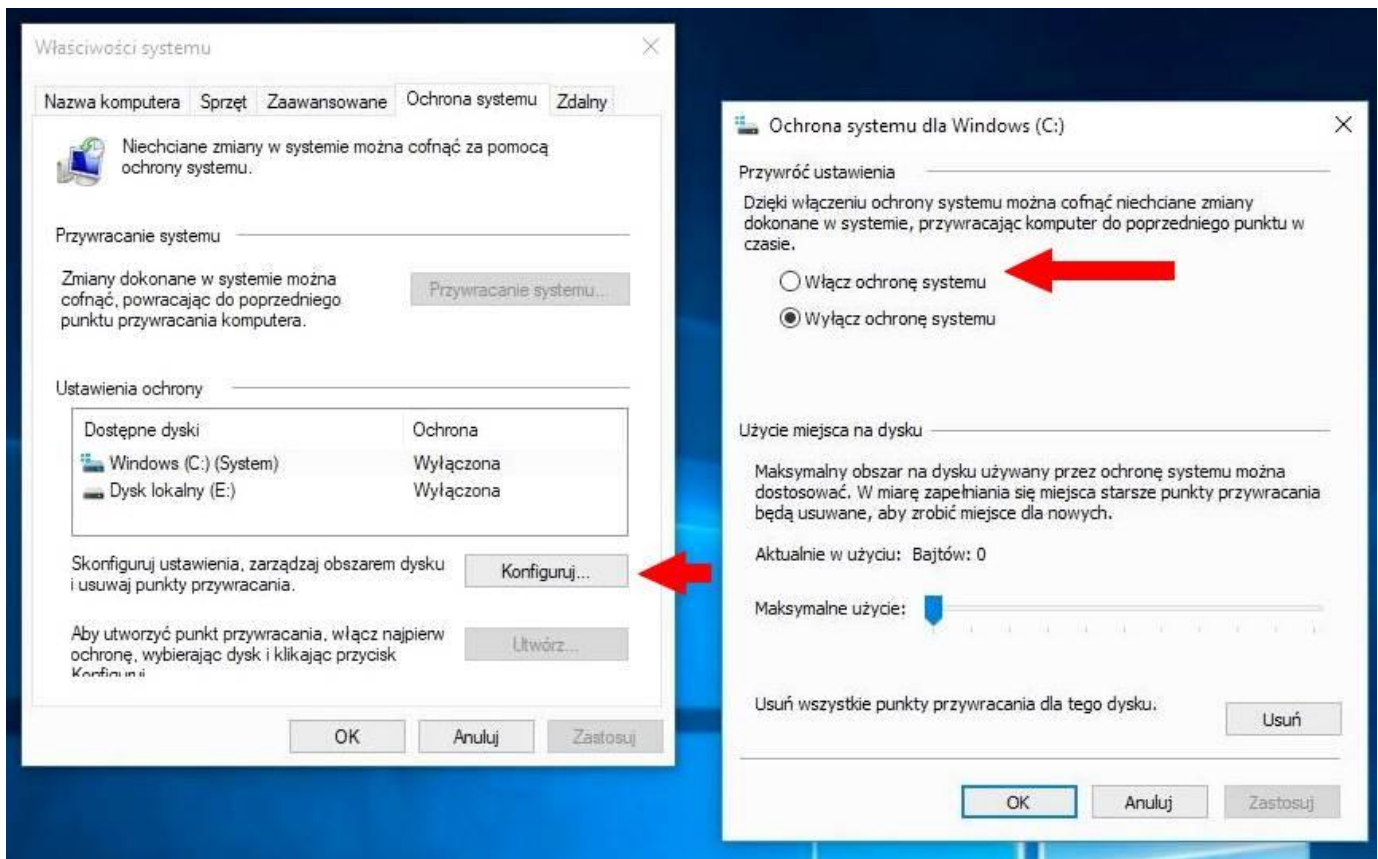
Problemy z działaniem systemu operacyjnego można próbować naprawić we własnym zakresie za pomocą wbudowanych narzędzi systemowych.

W Windows 10/11 kliknij myszką w przycisk START , po wyświetleniu się menu start, wpisz tekst „punkt przywracania”. Kliknij w wyświetlony wynik wyszukiwania „Utwórz punkt przywracania”. Na kolejnym ekranie wybierz przycisk „Konfiguruj”, włącz ochronę systemu, podświetli się przycisk „Utwórz”. Możesz teraz utworzyć własny punkt przywracania. Nadaj mu nazwę, która będzie odnosiła się do daty lub stanu systemu np.: „2017-05-30 Instalacja aktualizacji system sprawny”. Taka nazwa ułatwi odszukanie właściwego punktu przywracania w razie konieczności użycia tego narzędzia.

UWAGA!!!

Po wykonaniu tej operacji niektóre pliki i programy stworzone i zainstalowane w okresie między wybraną w Kalendarzu Przywracania Systemu datą, a dniem, w którym dokonujemy przywrócenia, mogą przestać działać poprawnie. Należy o tym pamiętać przed wykonaniem przywracania systemu. Pliki utworzone w zainstalowanych na dysku programach należy regularnie archiwizować np. na nośnikach zewnętrznych. Jeżeli problem z działaniem komputera nadal będzie się pojawiać, zadzwoń do Twojego serwisu komputerowego i poproś o pomoc.

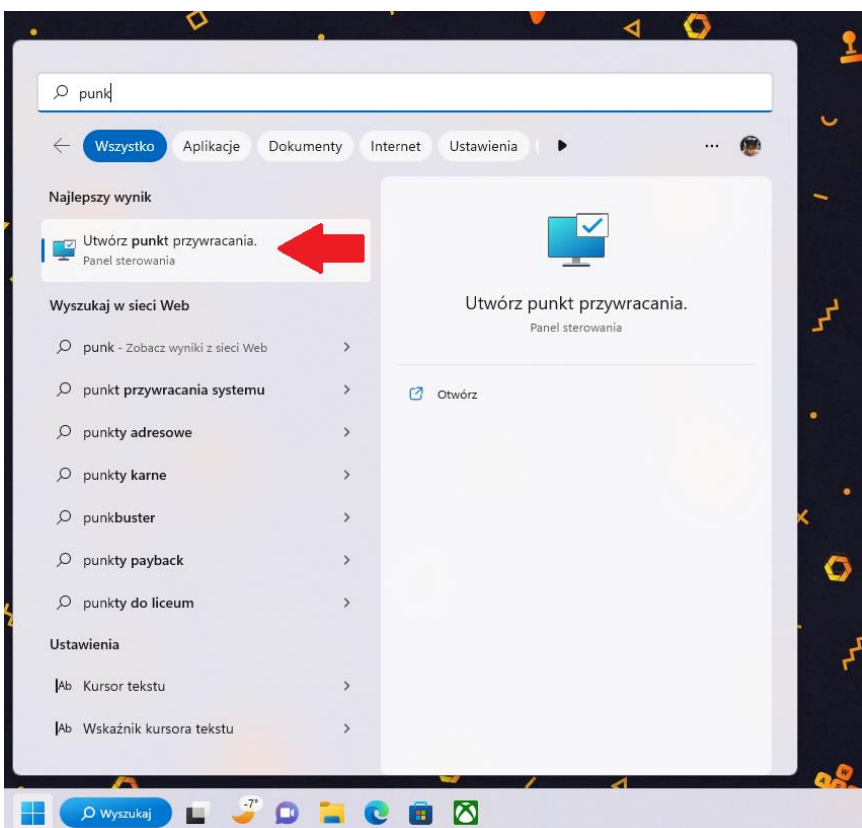





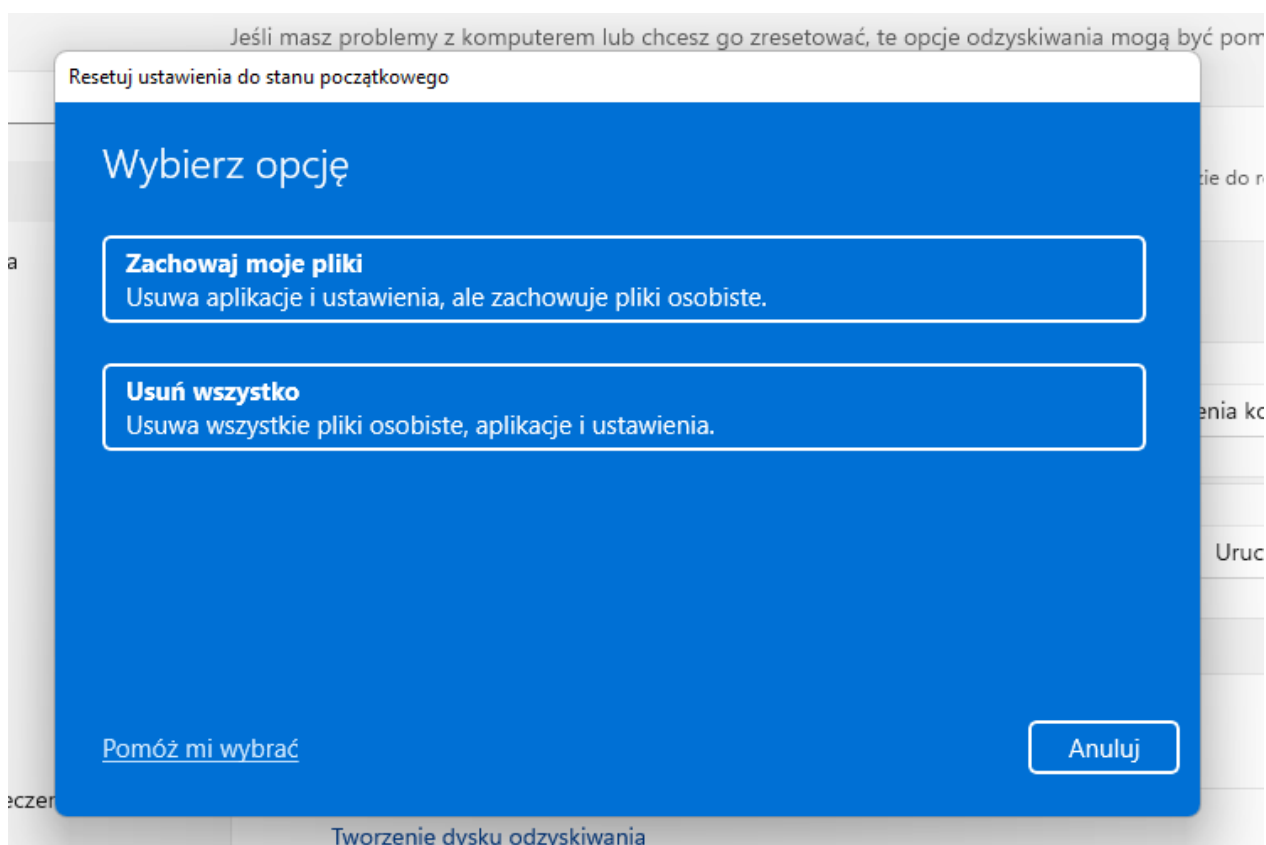
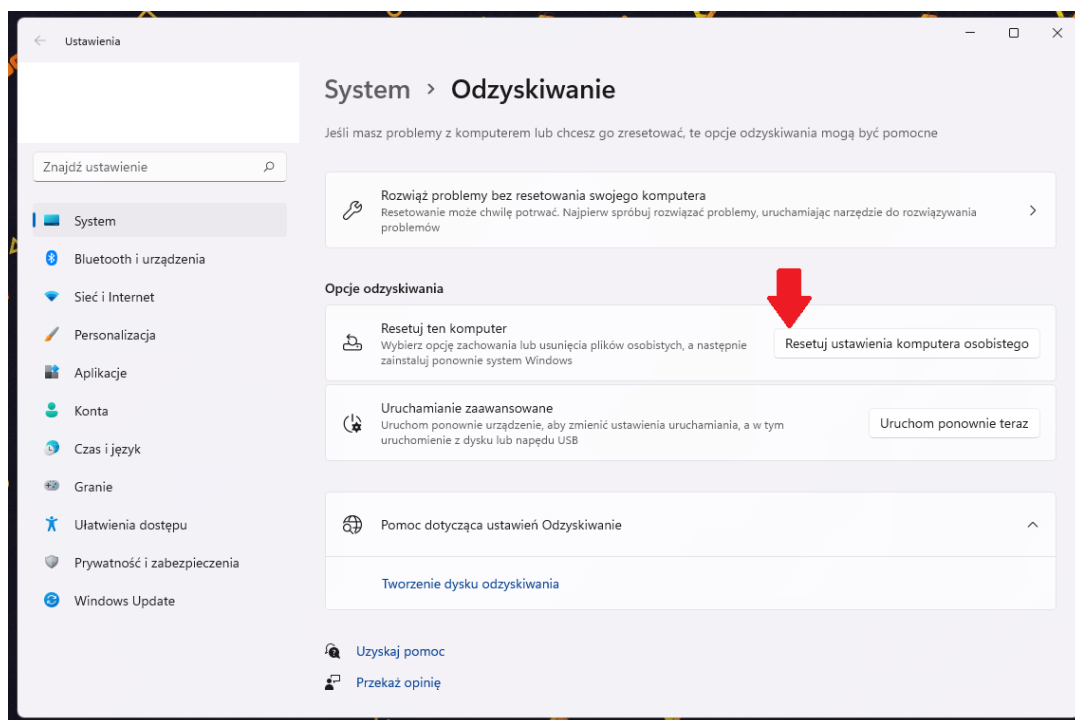
ODZYSKIWANIE FABRYCZNEGO SYSTEMU.

Komputery NTT wyposażone w system operacyjny Windows 10/11, posiadają wbudowaną funkcję przywrócenia fabrycznej instalacji Windows. Skorzystanie z tej funkcji oznacza przywrócenie systemu operacyjnego do stanu przed pierwszym uruchomieniem komputera. Oznacza to utratę wszystkich spersonalizowanych danych jakie zostały nagrane na dysk twardy zawierający system operacyjny. Przed skorzystaniem z tej funkcji należy zarchiwizować na zewnętrznym nośniku danych wszystkie pliki, wyniki pracy, dokumenty itp., utworzone przez użytkownika.


Windows 11



W celu uruchomienia funkcji przywracania systemu do stanu fabrycznego należy kliknąć przycisk „Start” , po wyświetleniu się menu start, wpisać tekst „Opcje odzyskiwania”. Kliknąć w wyświetlony wynik wyszukiwania, Wyświetli się okno „Odzyskiwanie”. Należy wybrać pozycję „Resetuj ustawienia komputera osobistego” oraz wybrać odpowiednią opcję przywracania plików i postępować zgodnie z poleceniami programu.



Windows 10

W celu uruchomienia funkcji przywracania systemu do stanu fabrycznego należy kliknąć przycisk „Start”,  po wyświetleniu się menu start, wpisać tekst „Opcje odzyskiwania”. Kliknąć w wyświetlony wynik wyszukiwania, Wyświetli się okno „Aktualizacja i zabezpieczenie”. Należy wybrać pozycję „Odzyskiwanie”. Następnie należy wybrać opcję „Resetuj komputer do stanu początkowego”, wybrać odpowiednią opcję przywracania plików i postępować zgodnie z poleceniami programu.

← Ustawienia

AKTUALIZACJA I ZABEZPIECZENIA

- Windows Update
- Windows Defender
- Kopia zapasowa
- Odzyskiwanie**
- Aktywacja
- Znajdź moje urządzenie
- Dla deweloperów

Resetuj ustawienia komputera do stanu początkowego

Jeśli komputer nie działa sprawnie, może pomóc zresetowanie ustawień do stanu początkowego. W zależności od wybranej opcji Twoje pliki zostaną zachowane lub usunięte, a następnie system Windows zostanie ponownie zainstalowany.

Rozpocznij

Wróć do systemu Windows 7

Ta opcja jest dostępna tylko przez miesiąc po uaktualnieniu do systemu Windows 10.

Rozpocznij

Uruchamianie zaawansowane

Uruchom system z urządzenia lub dysku (np. dysku USB lub DVD), zmień ustawienia uruchamiania systemu Windows lub przywróć system Windows z obrazu systemu. Spowoduje to ponowne uruchomienie komputera.

Uruchom teraz

ZABEZPIECZENIA

Resetuj ustawienia komputera do stanu początkowego


Wybierz opcję

- Zachowaj moje pliki**
Usuwa aplikacje i ustawienia, ale zachowuje pliki osobiste.
- Usuń wszystko**
Usuwa wszystkie pliki osobiste, aplikacje i ustawienia.

Anuluj

OSZCZĘDZANIE ENERGII, ZARZĄDZANIE ENERGIA

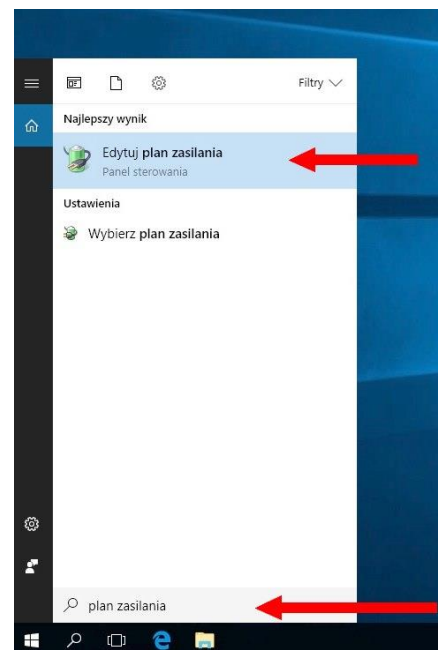
Każdy nowoczesny komputer można skonfigurować tak, aby w momentach bezczynności pobierał zmniejszoną ilość energii. Za właściwe jej wykorzystanie w komputerze odpowiedzialny jest system operacyjny.


W Windows 10/11 kliknij myszką w przycisk START , po wyświetleniu się menu start, wpisz tekst „plan zasilania”. Kliknij w wyświetlony wynik wyszukiwania „Edytuj plan zasilania”. W kolejnym oknie możesz dokonać własnych zmian czasów wyłączenia ekranu oraz włączenia trybu uśpienia. W ustawieniach zaawansowanych dostępnych jest więcej opcji zarządzania energią komputera.

- W celu osiągnięcia stabilnego poboru mocy należy włączyć komputer, poczekać do pojawienia się pulpitu Systemu Operacyjnego (OS). W zależności od ustawień osobistych, może być konieczne zalogowanie się do OS. W zależności od ilości urządzeń peryferyjnych podłączonych do komputera, proces ich wyszukiwania, instalowania sterowników, może trwać do około 5 minut.

- W systemie Windows 10/11 jako tryb oszczędzania energii, fabrycznie ustawiony jest tryb hybrydowy. Jest to kombinacja trybu uśpienia i hibernacji. Użycie trybu hybrydowego powoduje zapisanie wszystkich otwartych dokumentów i aplikacji na dysku twardym oraz przejście komputera w stan niskiego poboru energii. Wyjście z trybu hybrydowego powoduje przywrócenie wszystkich otwartych dokumentów i programów do stanu bezpośrednio poprzedzającego użycie trybu hybrydowego. Używając trybu hybrydowego praca komputera może być bardzo szybko wznowiona.

- Aby wprowadzić komputer w tryb niskiego poboru energii:



- w systemie Windows 10/11 kliknij przycisk START , z rozwiniętego menu kliknij napis „Zamknij” i wybierz pozycję „Uśpij” (punkt 1.3. WYŁĄCZANIE / RESTART KOMPUTERA).

- Komputer wejdzie automatycznie w stan niskiego poboru energii po upływie 30 minut od ostatniego zdarzenia wywołanego przez użytkownika. Po upływie 10 minut od ostatniego zdarzenia wywołanego przez użytkownika, monitor wejdzie w stan uśpienia (ekran monitora wyłączy się).

- Wyłączając tryb uśpienia hybrydowego są dostępne dwa inne tryby oszczędzania energii. Tryb uśpienia i tryb hibernacji. Tryb uśpienia to stan oszczędzania energii, który pozwala na szybkie (zwykle w ciągu kilku sekund) przywrócenie pełnej zdolności komputera do działania, gdy użytkownik chce powrócić do pracy. Używając polecenia Uśpij, komputer natychmiast wstrzymuje wszelkie działania. Tryb ten zużywa więcej energii niż tryb hybrydowy czy hibernacja, gdyż podtrzymywane jest zasilanie pamięci RAM. W stanie hibernacji komputer zapisuje otwarte dokumenty i stan uruchomionych programów na dysku twardym, a następnie wyłącza komputer. Ten tryb zużywa najmniejszą ilość energii.

ROZBUDOWA, WYMIANA PODZESPOŁÓW

Budowa komputera klasy PC umożliwia jego łatwą rozbudowę lub rekonfigurację. Czynności te powinny być wykonywane tylko przez osoby posiadające odpowiednią wiedzę. Należy pamiętać, że wewnątrz komputera znajduje się zasilacz zasilany prądem zmiennym o napięciu 230V. Przed otwarciem obudowy należy odłączyć przewód zasilający od gniazdka zasilającego. Zasilacza nie wolno rozbierać, gdyż na jego elementach wewnętrznych, nawet po odłączeniu od gniazdka zasilającego, mogą pozostawać ładunki elektryczne o napięciu zagrażającym zdrowiu lub życiu.

Podzespoły użyte do montażu komputera NTT zostały na etapie produkcji optymalnie skonfigurowane. Samodzielna rekonfiguracja może prowadzić do niestabilnej pracy komputera lub w skrajnych przypadkach do jego uszkodzenia lub wywołania strat materialnych w pomieszczeniu w którym pracuje urządzenie.

UWAGA !!!

Wszelkie roszczenia gwarancyjne wynikające z niewłaściwej ingerencji w elementy składowe komputera nie będą przez Serwis NTT uwzględniane.

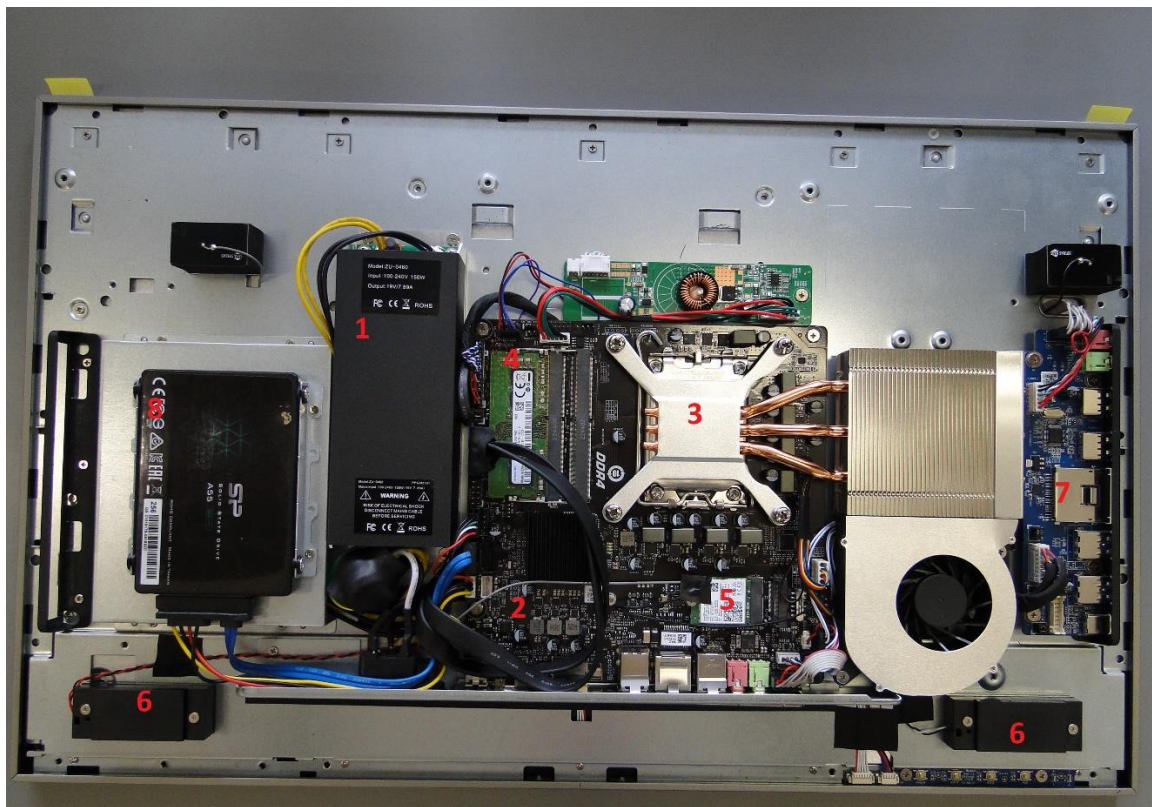
Dokonując samodzielnej wymiany podzespołów (naprawy) należy zwrócić uwagę na to aby nowo montowany podzespół miał takie same parametry techniczne jak część wyjęta z komputera.

Dokonując rozbudowy (np. dołożenie pamięci RAM czy dysków twardych) należy zwrócić uwagę na to, czy nowo instalowane części są kompatybilne z podzespołami składowymi komputera.

Informacje o parametrach podzespołów użytych do produkcji komputera NTT znajdują się w karcie gwarancyjnej lub są dostępne pod numerem telefonu (22) 773 62 50 po podaniu numeru seryjnego komputera.

BUDOWA I FUNKCJE KOMPUTERA

Jednostka centralna – przykład.



1. Zasilacz
2. Płyta główna
3. Procesor z chłodzeniem
4. Pamięć operacyjna RAM
5. Pamięć masowa - dysk SSD M2
6. Głośniki
7. Złącza
8. Zatoka montażowa dysków o rozmiarze 2,5 cala

Niektóre (najważniejsze) elementy jednostki centralnej:

- Płyta główna: umożliwia podłączenie procesora, kości pamięci RAM, pamięci masowych takich jak dyski twarde, układów wejścia / wyjścia jak klawiatura, mysz, monitor itd. Na płycie głównej znajdują się gniazda służące do mocowania wszystkich w/w urządzeń. Najważniejsze parametry płyty to: Rodzaj obsługiwanego procesora, rodzaj chipsetów użytych do obsługi urządzeń zamontowanych na płycie, pojemność, ilość oraz prędkość pracy kości pamięci RAM, specyfikacja wewnętrznych złącz wejścia i wyjścia (np. złącza do dysków twardych, napędów, wentylatorów itp.), ilość złącz rozszerzeń, złącza wejścia i wyjścia dostępne na tylnym panelu (zewnętrzne).

- Procesor: centralna jednostka obliczeniowa zarządzająca wykonaniem wszystkich operacji. Najważniejsze parametry: wewnętrzna szybkość pracy (w GHz), zewnętrzna częstotliwość taktowania (w MHz), wielkość pamięci podręcznej CACHE (w MB), szerokość szyny danych, przez którą się komunikuje z innymi elementami.

- Pamięć: służy do przechowywania w komputerze informacji. Pamięć operacyjna komputera mieści się w specjalnych układach scalonych umieszczonych na płycie głównej komputera, służy do odczytu i zapisu (RAM) lub tylko odczytu (ROM), informacji w trakcie pracy komputera, pamięć masowa używana jest do magazynowania informacji (dyski twarde, płyty CD, DVD, pendrive, karty pamięci, itp.).

- Karty rozszerzeń: układy elektroniczne pełniące wyspecjalizowane funkcje w komputerze, odpowiedzialne za dźwięk (karta dźwiękowa), obraz (karta grafiki), komunikację z urządzeniami wej/wyj (porty szeregowy i równoległy - tzw. I/O), komunikację z innymi komputerami (karty sieciowe, modem), itd.

- Obudowa: szkielet jednostki centralnej umożliwiający zamontowanie podzespołów. Rodzaj obudowy musi być dopasowany do wszystkich podzespołów składowych – płyty głównej, procesora, kart rozszerzeń, ilości dysków twardych i napędów.

- Zasilacz: dostarcza prąd o odpowiednim napięciu dla wszystkich urządzeń znajdujących się wewnątrz obudowy oraz opcjonalnych urządzeń podłączanych do portów wejścia / wyjścia. Najważniejszym parametrem zasilacza jest moc (w Watach) oraz wydajność prądowa (w Amperach). Nie wolno doprowadzać do przeciążania zasilacza. Może to doprowadzić do niestabilnej pracy komputera a w skrajnych przypadkach do poważnego uszkodzenia elementów elektronicznych.

POLECAMY...

- *Stosowanie listwy przeciw przepięciowej, a nawet zasilacza awaryjnego UPS.*
- *W miarę możliwości instalować jak najmniej mało wartościowych programów w wersjach demonstracyjnych, często dołączanych do różnych czasopism. Wersje demonstracyjne są często nie dopracowane, posiadają błędy objawiające się tym, że np. nie można ich odinstalować.*
- *Nie podwyższać, przy pomocy specjalnych programów wartości nominalnych parametrów pracy kart graficznych, procesorów, pamięci RAM.*

Urządzenia wejściowe

Z ich pomocą użytkownik wydaje komputerowi polecenia. Niektóre, najpopularniejsze urządzenia wejściowe:

Mysz komputerowa:

Jest to urządzenie, które poprzez odczyt zmiany swojego położenia względem podłoża umożliwia przemieszczanie kursora po ekranie komputera oraz poprzez naciskanie przycisków umieszczonych na jej powierzchni, wywołanie odpowiedniej akcji na wskazanym elemencie pulpitu.

To urządzenie służy do obsługi programów posiadających graficzny interfejs. Oznacza to, że aby wywołać odpowiednie działanie programu, zamiast wpisywać komendy z klawiatury, wystarczy wskazać kursorem myszy odpowiednie pole i kliknąć na nim.



Mysz komputerowa posiada trzy lub więcej klawiszy sterujących. Lewy przycisk służy do uruchamiania poleceń, funkcji, aplikacji itp. Prawy przycisk służy zazwyczaj do uruchamiania tzw. MENU KONTEKSTOWEGO, czyli dodatkowych możliwości elementów okna lub pulpitu.

Podczas obsługi myszy komputerowej bardzo istotna jest również ilość kliknięć w dany klawisz. Jednokrotne kliknięcie lewym klawiszem najczęściej tylko zaznacza (podświetla) dany element. Wywołanie akcji następuje po wykonaniu dwóch szybkich kliknięć na danym elemencie wyświetlanym na ekranie komputera.

Trzeci przycisk, najczęściej połączony jest z rolką. Rolka służy do przewijania np. tekstu w dokumentach elektronicznych a przycisk z nią zintegrowany obsługuje różne dodatkowe funkcje programów.

Programy komputerowe współpracujące z urządzeniami wskazującymi powodują wyświetlenie na ekranie znaku, tzw. kursora i zmianę jego położenia odpowiednio do ruchów urządzenia wskazującego. Znak śledzenia może przyjąć różny kształt, zależnie od operacji wykonywanej przez program. Może to być strzałka, pionowa belka, podwójna strzałka itp. Znak śledzenia służy do wskazywania na ekranie obiektów (napisów, obiektów graficznych), a przycisk lub przyciski do wydawania poleceń. Nie tylko same wskazanie obiektu, ale także wykonanie polecenia może wymagać przesuwania myszy.

Klawiatura:

Układ klawiszy jest wzorowany na maszynie do pisania. Na klawiaturze rozmieszczone są przyciski oznaczone literami, cyframi oraz specjalnymi znakami, a także tzw. klawisze funkcyjne umożliwiające wykonanie specyficznych czynności. Istnieje wiele typów klawiatur, różniących się m. in. układem klawiszy czy zestawem klawiszy funkcyjnych. Wewnątrz klawiatury znajduje się procesor odpowiedzialny za przetwarzanie znaków o kodach ASCII na impulsy elektryczne. Klawiatura jest podstawowym i najczęściej stosowanym sposobem komunikacji z komputerem.



Zestawienie funkcji niektórych, najważniejszych klawiszy:

Enter - naciśnięcie tego klawisza oznacza z reguły zakończenie wprowadzania danych, a ponadto: zatwierdzenie wykonywanej operacji, wprowadzenie pustego wiersza, zakończenie akapitu z jednoczesnym przesunięciem kursora na początek kolejnego wiersza.

Tab - klawisz tabulacji, przesuwa kursor w prawo o określoną ilość pustych znaków - najczęściej o 5 lub 10.

Shift - działa tylko w połączeniu z innymi klawiszami. Umożliwia wprowadzanie do tekstu wielkich liter (tylko wtedy gdy klawisz ten trzymamy wciśnięty), pozwala wprowadzać litery (symbole) z górnej części klawiszy opisanych podwójnie.

Caps Lock - Umożliwia wprowadzanie do tekstu wielkich liter bez konieczności ciągłego naciskania klawisza. Po wciśnięciu tego klawisza zapala się lampka kontrolna umieszczona na klawiaturze nad blokiem klawiszy numerycznych.

ALT - podobnie jak Shift działa tylko razem z innymi klawiszami. Klawisz ALT PRAWY pozwala wpisywać polskie litery z ogonkami jak: ą, ę... ż. Klawisz ALT (LEWY) w połączeniu z wyróżnionymi znakami w menu otwartego okna, rozwija odpowiednią listę z menu programów z górnego paska.

Ctrl - tak jak klawisz **Alt** i **Shift** użyty w połączeniu z innymi klawiszami zmienia ich działanie.

Backspace - przesuwa kursor w lewo z jednoczesnym wymazaniem znaku. Służy również do usunięcia pustego wiersza jeżeli kursor znajduje się na początku tego wiersza.

Esc - wciśnięcie tego klawisza zazwyczaj powoduje zaniechanie wykonania pewnej operacji lub cofnięcie się w działaniach o jedno polecenie.

F1 - F12 - klawisze funkcyjne w celu wydawania poleceń komputerowi. Ich działanie zależy od programu, z którego w danej chwili korzystamy. W wielu programach klawisz F1 wywołuje Pomoc.

Delete - przesuwa kursor w prawo z jednoczesnym wymazaniem tego znaku. Działa podobnie jak klawisz Backspace, ale w kierunku odwrotnym.

Home - przenosi kursor na początek wiersza, w którym się znajduje.

End - przenosi kursor na koniec wiersza, w którym się znajduje.

Page Up - przesuwa kursor o jedną stronę w górę. Najczęściej o 12 wierszy.

Page Down - przesuwa kursor o jedną stronę w dół. Najczęściej o 12 wierszy.

Print Screen - pozwala skopiować do schowka obraz wyświetlany na ekranie monitora.

Scroll Lock - blokuje możliwość przewijania tekstu na ekranie.

Pause lub Break - naciśnięty jednocześnie z klawiszem Ctrl powoduje zatrzymanie lub przerwanie działania wszystkich komend DOS oraz niektórych programów.

Strzałka w prawo - przesuwa kursor o jeden znak w prawo lecz nie wymazuje znaku.

Strzałka w lewo - przesuwa kursor o jeden znak w lewo lecz nie wymazuje znaku.

Strzałka w górę - przesuwa kursor o jeden wiersz w górę, jeśli ten wiersz występuje (również pusty).

Strzałka w dół - przesuwa kursor o jeden wiersz w dół, jeśli ten wiersz występuje (również pusty).

NumLock - włącza/wyłącza blok klawiszy numerycznych.

Kamera cyfrowa i skaner: urządzenia służące do przekazywania do jednostki centralnej informacji w formie obrazów.

Urządzenia wyjściowe

Za ich pośrednictwem komputer przekazuje użytkownikowi wyniki swojej pracy. Niektóre najpopularniejsze urządzenia wyjściowe:

Monitor: przekazuje przebieg i wyniki pracy komputera, a użytkownik może kontrolować na ekranie np. wprowadzane przez siebie dane lub polecenia. Jest podstawowym urządzeniem wykorzystywanym w komunikacji człowieka z komputerem.

Monitory LCD spełniają normy zawarte w międzynarodowej specyfikacji standardu PN-EN ISO 9241-302:2009, PN-EN ISO 9241-303:2009, PN-EN ISO 9241-305:2009, PN-EN ISO 9241-307:2009. Standard ten definiuje m. in. maksymalną ilość, tzw. martwych pikseli mogących pojawić się na ekranie monitora. Nie oznacza to, iż w każdym monitorze pojawiają się martwe piksele lub pojawiają się w ilościach opisanych w powyższych normach. Niemniej, standard ten został ustanowiony w celu podania jasnej informacji dla użytkownika, aby można było jednoznacznie stwierdzić, czy monitor jest uszkodzony, czy też nie, a co za tym idzie czy kwalifikuje się do naprawy / wymiany gwarancyjnej.

Nie wszystkie monitory LCD dostępne na rynku muszą spełniać normy PN-EN ISO 9241-302:2009, PN-EN ISO 9241-303:2009, PN-EN ISO 9241-305:2009, PN-EN ISO 9241-307:2009. Producent monitora może mieć własne normy jakościowe. Normy te mogą być w niektórych przypadkach bardziej rygorystyczne niż normy ISO. Przed podjęciem decyzji o zakupie danego modelu monitora warto zapoznać się z normami jakościowymi oferowanymi dla wybranego przez nas modelu.

Drukarka: umożliwia utrwalenie wyników pracy swojej i komputera. Opracowany dokument, przygotowany projekt czy dokonane obliczenia istnieją tak długo, jak długo pozostaje włączony monitor. Przeniesienie ich na papier umożliwia wykorzystanie w dowolnym czasie.

Głośniki lub słuchawki: umożliwiają odsłuchanie zarówno dźwiękowych komunikatów systemowych jak i plików multimedialnych zawierających ścieżkę dźwiękową.

Informacje techniczne

Coś nie działa?

Skontaktuj się z autoryzowanym serwisem NTT System S.A.

Serwis centralny:

tel. (22) 773 62 10

fax (22) 773 62 29

lub napisz:

reklamacje@ntt.com.pl

Prosimy o wcześniejsze zapoznanie się z warunkami gwarancji zawartymi w karcie gwarancyjnej i postępowanie zgodnie z procedurą w załączonym do komputera Arkuszu Reklamacyjnym komputera NTT.

Więcej informacji na <https://ntt.pl/serwis-centralny/>

Aby zgłosić usterkę komputera postępuj następująco:

1. W celu ustalenia terminu odbioru komputera przez firmę spedycyjną skontaktuj się z Serwisem Centralnym NTT System S.A.

tel. (22) 773 62 10

fax (22) 773 62 29

lub napisz: reklamacje@ntt.com.pl

2. Komputer zostanie odebrany przez firmę kurierską wskazaną przez NTT System S.A., ze wskazanego adresu oraz w ustalonym terminie (DOTYCZY KOMPUTERÓW OBJĘTYCH GWARANCJĄ Door-toDoor). NTT System S.A. pokrywa koszty transportu komputera tylko w przypadku wcześniejszego zgłoszenia usterki zgodnie z punktem 1. niniejszej instrukcji. W przypadku nie spełnienia tego warunku NTT System S.A. nie pokrywa kosztów transportu do serwisu.

3. Komputer musi być prawidłowo zapakowany, w oryginalnym opakowaniu lub opakowaniu zastępczym, dobrze zabezpieczającym sprzęt przed uszkodzeniami mechanicznymi w czasie transportu. NTT System S.A. nie odpowiada za szkody powstałe podczas transportu na skutek złego zabezpieczenia przesyłki.

Wraz z komputerem należy spakować następującą dokumentację:

A) Wypełniony i podpisany niniejszy Arkusz Reklamacyjny komputera NTT. Arkusz Reklamacyjny dostępny jest na stronie Producenta, <https://ntt.pl/serwis-centralny/>, kliknij w pole „POBIERZ ARKUSZ REKLAMACYJNY – KOMPUTER NTT”.

B) Oryginalną, prawidłowo wypełnioną Kartę Gwarancyjną, właściwą dla danego egzemplarza komputera (należy zwrócić uwagę na zgodność numerów seryjnych).

C) Kopię faktury zakupu lub paragonu.

4. Po wykonaniu naprawy komputer zostanie odesłany na adres zgłaszającego awarię oraz na koszt NTT System S.A.

NTT System S.A. nie pokrywa kosztów transportu oraz obsługi serwisowej, w przypadkach wystąpienia uszkodzeń opisanych w punktach 3, 4, 18, 22, 23, 25 Warunków Gwarancji.

5. Szczegółowych informacji dotyczących serwisu komputerów NTT oraz pomocy technicznej udziela telefonicznie Serwis Centralny NTT System S.A., w dni robocze, w godzinach 9 - 16 , lub za pomocą poczty elektronicznej.

Adres do korespondencji:

Serwis Centralny NTT System S.A.

Zakręt ul. Trakt Brzeski 89

05-077 Warszawa Wesola

Producentem i gwarantem komputera jest:

NTT System S.A.

Zakręt, ul. Trakt Brzeski 89

05-077 Warszawa - Wesola

<http://www.ntt.pl>